



# Manual

de instrucciones

**PLANCHA  
A VAPOR**  
PE-PVC34

# PEABODY

---

# CONTENIDOS

<b>MEDIDAS DE SEGURIDAD IMPORTANTES</b>	<b>3</b>
<b>INSTRUCCIONES ESPECIALES</b>	<b>3</b>
<b>MEDIDAS DE SEGURIDAD ESPECÍFICAS</b>	<b>3</b>
<b>PARA TENER EN CUENTA</b>	<b>3</b>
<b>INSTRUCCIONES GENERALES</b>	<b>3</b>
<b>DESCRIPCIÓN DEL APARATO</b>	<b>4</b>
<b>PLANCHADO CON VAPOR</b>	<b>4</b>
<b>TEMPERATURA PARA PRENDAS</b>	<b>5</b>
<b>PLANCHADO SIN VAPOR</b>	<b>6</b>
<b>SISTEMA ANTI-CALC</b>	<b>6</b>
<b>SISTEMA ANTI-DRIP</b>	<b>6</b>
<b>APAGADO AUTOMÁTICO</b>	<b>6</b>
<b>LIMPIEZA</b>	<b>6</b>
<b>LIMPIEZA AUTOMÁTICA</b>	<b>6</b>
<b>CÓMO GUARDARLA</b>	<b>7</b>
<b>CONSEJOS PARA UN PLANCHADO ÓPTIMO</b>	<b>7</b>
<b>PARA TENER EN CUENTA</b>	<b>7</b>

---

**Fabrica, comercializa y distribuye: GOLDMUND S.A.**

CUIT: 30-70860387-9

**Domicilio Legal:** Humboldt 2355, Piso 1º, C1425FUE - C.A.B.A.  
Buenos Aires - Argentina

**Domicilio Administrativo, Service Central y Fábrica**  
Manuel A. Ocampo 1170, B1686GRB - Hurlingham - Buenos Aires - Argentina

**Service Central: (011) 4452-7773**  
**service@goldmund.com.ar**

**ORIGEN ARGENTINA**

**www.peabody.com.ar**

---

## MEDIDAS DE SEGURIDAD IMPORTANTES

Antes de utilizar la plancha, lea y tenga presentes las siguientes precauciones básicas:

---

### LEA TODAS LAS INSTRUCCIONES ANTES DE UTILIZAR EL PRODUCTO

---

1. Utilice la plancha solo para su uso previsto.
2. A fin de evitar descargas eléctricas, no sumerja la plancha en agua ni en ningún otro líquido.
3. La plancha siempre debe estar apagada antes de enchufarla o desenchufarla. No tire del cable para desenchufarla. Sujete el enchufe y tire para hacerlo.
4. Evite que el cable entre en contacto con superficies calientes. Deje enfriar completamente la plancha antes de guardarla. Enrosque el cable, sin apretarlo, alrededor de la plancha para guardarla.
5. Desenchufe la plancha para llenarla con agua o vaciarla, así como cuando no esté utilizándola.
6. No utilice la plancha si tiene el cable dañado o ha sufrido alguna caída o daño. Para evitar el riesgo de descargas eléctricas, no desarme la plancha. Consulte al servicio técnico calificado para que la revise y, eventualmente, la repare. Note que un armado incorrecto puede implicar un riesgo de descarga eléctrica al utilizarla.
7. Debe supervisarse el uso de cualquier artefacto por niños o en presencia de estos. No deje la plancha sin atención mientras está enchufada o sobre una tabla de planchar.
8. El contacto con sus piezas metálicas, agua caliente o vapor puede provocar quemaduras. Tenga cuidado al dar vuelta la plancha de vapor, ya que puede contener agua caliente en el depósito.
9. Si se enciende el indicador luminoso de mal funcionamiento, la plancha no está funcionando normalmente.

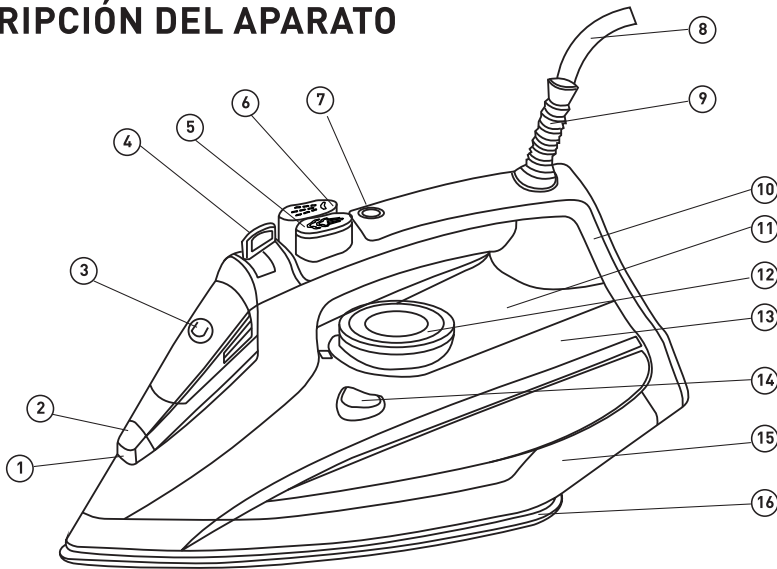
Deséchuela y solicítele a un técnico calificado que la revise.

10. Para evitar la sobrecarga de un circuito, no enchufe otro artefacto que opere en un rango similar de potencia en el mismo circuito.
11. En caso de que resulte absolutamente necesario utilizar un alargue, debe utilizarse un cable de 10 amperios. Los cables para menor amperaje pueden recalentarse. Al colocar el cable, debe tenerse cuidado de que su ubicación no pueda ocasionar tropiezos ni caídas.
12. No permita que los niños ni personas no capacitadas utilicen el artefacto sin supervisión.
13. Nunca sumerja la plancha, el cable ni el enchufe en ningún líquido.
14. No deje la plancha caliente en contacto con telas o superficies inflamables.
15. No deje el artefacto enchufado innecesariamente. Desenchúfelo cuando no esté utilizándolo.
16. Nunca toque el artefacto con las manos mojadas o húmedas.
17. No tire del cable ni de la plancha para desenchufarla. Realice dicha acción sujetando el enchufe.
18. No exponga el artefacto a la lluvia, al sol ni a ningún otro factor climático que pueda dañarlo.
19. No deje la plancha sin supervisión mientras está enchufada.
20. No se olvide de desenchufar la plancha antes de llenar el depósito con agua.
21. No utilice aditivos químicos, productos perfumados ni descalcificadores.

### CONSERVE ESTAS INSTRUCCIONES

El incumplimiento de las instrucciones anteriores provoca la pérdida de la garantía.

## DESCRIPCIÓN DEL APARATO



- (1). Rociador
- (2). Cubierta delantera
- (3). Cubierta de llenado
- (4). Botón de vapor
- (5). Botón de golpe de vapor
- (6). Botón de rociador
- (7). Pequeño indicador luminoso

- (8). Cable de corriente
- (9). Protector de cable de corriente
- (10). Protector trasero
- (11). Covertor de tanque de agua
- (12). Perilla de control de temperatura

- (13). Tanque de agua
- (14). Botón de limpieza automática
- (15). Recubrimiento plástico
- (16). Placa base

## INSTRUCCIONES GENERALES

Cuando use la plancha por primera vez, es posible que emane un poco de humo y que la expansión de los materiales plásticos provoque algunos sonidos. Es normal y dejará de suceder en poco tiempo.

También se recomienda pasar la plancha sobre un paño en desuso antes de planchar la primera prenda.

## PLANCHADO CON VAPOR

Llenado del depósito

- Asegúrese que la plancha esté desenchufada.
- Coloque el selector de vapor (4) en la posición "0" [Fig. 1].
- Abra la cubierta (3).
- Levante la punta de la plancha para que el agua ingrese por el orificio sin desbordar.
- Llene lentamente el depósito con agua, con cuidado de no superar el nivel máximo (aprox. 350 ml) indicado mediante la marca "MAX" en el depósito [Fig. 2].
- Cierre la cubierta (3).

Selección de la temperatura

- Coloque la plancha en posición vertical.
- Enchúfela. Al hacerlo, la luz de la manija se enciende.
- Ajuste la perilla de control de temperatura (12) según el símbolo internacional de la etiqueta de la prenda [Fig. 3].

El indicador luminoso de control de temperatura de la placa indica que la plancha está calentándose.

Aguarde a que el indicador luminoso de control de temperatura de la placa se apague antes de empezar a planchar.

**Advertencia:** durante el planchado, el indicador luminoso de control de temperatura de la placa se enciende en intervalos de tiempo; lo que indica que se mantiene la temperatura seleccionada. Si usted decide disminuir la temperatura de planchado luego de haber seleccionado una mayor, no comience a planchar hasta tanto vuelva a encenderse el indicador luminoso de control de temperatura de la placa.

**Selección de vapor**

La cantidad de vapor se regula mediante el selector de vapor (4).

- Coloque el selector de vapor en una posición entre mínimo y máximo, según la cantidad de vapor que necesite y la temperatura seleccionada [Fig. 1].

**Advertencia:** la plancha emana vapor continuamente solo si la sostiene en posición horizontal. Puede detener la emanación continua de vapor poniendo la plancha en posición vertical o colocando el selector de vapor en "0". Como indican

la perilla de control de temperatura (12), el vapor solo puede utilizarse con las temperaturas más altas. Si la temperatura seleccionada es demasiado baja, es posible que gotee sobre la placa.

Selección de las funciones de vapor de vapor y vapor para planchar verticalmente  
Presione el botón de golpe de vapor (5) para generar un potente golpe de vapor que puede penetrar las telas y hacer desaparecer las arrugas más difíciles y rebeldes. Aguarde unos segundos antes de volver a presionarlo [Fig. 4].



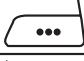

También puede planchar verticalmente (cortinas, telas colgantes, etc.) presionando el botón de golpe de vapor regularmente [Fig. 5].

**Advertencia:** la función de golpe de vapor solo puede utilizarse con temperaturas altas.

Detenga la emisión cuando se encienda el indicador luminoso de control de temperatura de la placa y continúe planchando una vez que se haya apagado.

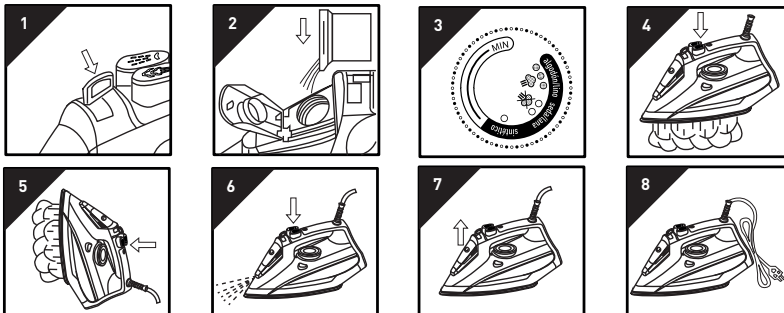
**TEMPERATURA PARA PRENDAS**

Planche la ropa de acuerdo con los símbolos internacionales de las etiquetas correspondientes o, ante la ausencia de etiquetas, según el tipo de tela.

ETIQUETA DE LA PRENDA	TIPO DE TELA	REGULACIÓN DE TEMPERATURA
	Sintética	○ Temperatura baja
	Seda - Lana	○ ○ Temperatura media
	Algodón - Lino	○ ○ ○ Temperatura alta
	Telas que no deben plancharse	

Comience por planchar las prendas que requieran baja temperatura. Esto le permite ahorrar tiempo (la plan-

cha demora menos en calentarse que en enfriarse) y elimina el riesgo de quemar la tela.



## PLANCHADO SIN VAPOR

Para planchar sin vapor, siga las instrucciones de la sección "Planchado con vapor", pero con el selector de vapor (4) en la posición "0".

## FUNCIÓN DE ROCIADOR

Asegúrese de que haya agua en el depósito. Presione el botón de rociado (6) lentamente (para un rociado denso) o rápidamente (para un rociado vaporizado) [Fig. 6].

**Advertencia:** Para telas delicadas, se recomienda humedecerlas antes de utilizar la función de rociador (6) o colocar un paño húmedo entre la plancha y la tela. Para evitar manchas, no utilice el rociador sobre seda ni telas sintéticas.

## SISTEMA ANTI-CALC

Un filtro de resina especial dentro del depósito de agua previene la acumulación de incrustaciones en la placa. El filtro de resina es permanente y no necesita ser reemplazado.

### Tenga en cuenta:

Este producto puede funcionar tanto con agua del grifo como con agua destilada (aunque siempre es recomendable utilizar agua desmineralizada). No utilice aditivos químicos, sustancias perfumadas o descalcificadores. El incumplimiento de la normativa mencionada conduce a la pérdida de garantía.

## SISTEMA ANTI-DRIP

Con el sistema anti-goteo, puede planchar perfectamente incluso las telas más delicadas. Siempre planche estas telas a bajas temperaturas.

Para ello, la placa de planchado puede trabajar a bajas temperaturas y evitar que la

plancha gotee, dejando marcas y manchas en las telas.

Para estos casos, el sistema anti-goteo se activa automáticamente para que pueda planchar las telas más delicadas sin riesgo de estropearlas o mancharse.

## APAGADO AUTOMÁTICO

El dispositivo de apagado automático se dispara después de que la plancha se haya dejado durante aprox. 8 minutos en posición vertical o sin usarse durante aproximadamente 30 segundos en la posición horizontal.

La luz ubicada en la manija de la plancha, al estar encendida indica que la misma está enchufada. Al activarse el apagado automático, la misma comienza a parpadear y se emite un sonido. Cuando la plancha vuelve a funcionar, la luz vuelve a encenderse por completo.

## LIMPIEZA

Tenga en cuenta que: antes de limpiar la plancha debe asegurarse de que no esté enchufada. Todos los residuos (de almidón o apresto, por ejemplo) presentes en la placa

pueden eliminarse utilizando un paño húmedo o un detergente líquido no abrasivo. No utilice esponjas ni objetos metálicos para limpiar la placa, a fin de evitar rayarla. Las piezas plásticas pueden limpiarse con un paño húmedo y, luego, con otro seco.

## LIMPIEZA AUTOMÁTICA

La función de limpieza automática elimina las impurezas del interior de la placa. Se recomienda utilizarla cada 10 a 15 días.

### Instrucciones:

- Llene el depósito hasta el nivel máximo indicado y coloque el selector de vapor (4) en la posición "0".
- Coloque la perilla de control de temperatura (12) en la temperatura máxima

y aguarde a que se apague el indicador luminoso.

- Desenchufe la plancha y manténgala en posición horizontal sobre la piletta.
- Mantenga presionado el botón de limpieza (14) hasta que salga toda el agua hirviendo, el vapor y las impurezas.
- Una vez que la placa de base se haya enfriado, límpiela con un paño húmedo.

## CÓMO GUARDARLA

- Desenchufe la plancha.
- Vacíe el depósito dando vuelta el artefacto y sacudiéndolo suavemente.
- Déjelo enfriar completamente.

- Enrosque el cable. [Fig. 8].
- Coloque siempre la plancha en posición vertical.

## CONSEJOS PARA UN PLANCHADO ÓPTIMO

Se recomienda utilizar las temperaturas más bajas con telas que tienen acabados inusuales (lentejuelas, bordados, forro, etc.).

Si la tela es mixta (ej., 40 % algodón y 60 % fibra sintética), coloque la perilla de control de temperatura conforme a la fibra que exija la menor temperatura.

Si desconoce la composición de la tela, determine la temperatura adecuada probando en una esquina oculta de la prenda. Comience con una temperatura baja y aumentela gradualmente hasta alcanzar la temperatura ideal.

Nunca planche áreas con rastros de transpiración u otras marcas: el calor de la placa fija las manchas en la tela y las hace irremovibles. El apresto da mejores resultados si se utiliza la plancha sin vapor a una tempera-

tura moderada: el calor excesivo lo quema y existe el riesgo de que se forme una marca amarilla.

Para evitar marcas brillosas en prendas de seda, lana o fibras sintéticas, plánelas dadas vuelta.

Para evitar marcas brillosas en prendas de terciopelo, plánelas siguiendo la dirección de la fibra y no presione la plancha.

Cuanto mayor es la carga del lavarropas, más se arruga la ropa. Sucede lo mismo cuando las revoluciones de centrifugado son demasiado elevadas.

Muchas telas son más fáciles de planchar cuando no están completamente secas.

La seda, por ejemplo, siempre es conveniente plancharla húmeda.

## PARA TENER EN CUENTA

- Si se daña el cable de alimentación, solo el fabricante, su agente de servicio autorizado o una persona capacitada pueden reemplazarlo, a fin de evitar peligros.

- Se debe controlar que los niños no jueguen con el artefacto.

- No debe dejar la plancha sin atención mientras está enchufada.

- Es necesario desenchufar la plancha antes de llenar el depósito con agua.

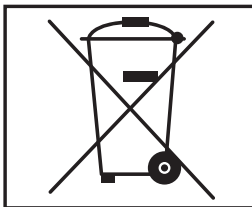
- La plancha debe utilizarse y apoyarse sobre una superficie estable.

- No debe utilizarse la plancha si se ha caído, presenta señales visuales de daño o pierde líquido.

- Este artefacto no está diseñado para ser utilizado por personas con discapacidades físicas, sensoriales o mentales, ni con falta de experiencia y conocimiento, ni por niños menores de 8 años, a menos que una persona responsable de su seguridad las supervise, les indique cómo utilizarlo de manera segura y les explique los peligros que implica.

Los niños no deben jugar con el artefacto. Las tareas de limpieza y mantenimiento no deben estar a cargo de niños, a menos que se los supervise.

- Mantenga la plancha y el cable fuera del alcance de niños menores de 8 años mientras está enchufada o enfriándose.



### ELIMINACIÓN CORRECTA DEL PRODUCTO

Los artefactos viejos deben quitarse de circulación. Para conocer las últimas novedades respecto de la eliminación, comuníquese con su vendedor minorista o con la autoridad local.

Peligro: La reparación de artefactos eléctricos solo puede estar a cargo de especialistas autorizados, ya que las reparaciones no autorizadas pueden ocasionar daños. En caso de necesitar una reparación, comuníquese con su vendedor minorista o con el fabricante.

**2200W**  
POTENCIA



GOLPE DE VAPOR



LED INDICADOR  
DE FUNCIONAMIENTO



CALENTAMIENTO  
RÁPIDO



BASE CERÁMICA

APAGADO  
AUTOMÁTICO



FABRICA, COMERCIALIZA Y DISTRIBUYE:

**GOLDMUND S.A.**

HUMBOLDT 2355, 1º PISO C1425FUE

C.A.B.A. ARGENTINA - CUIT: 30-70860387-9

ORIGEN: ARGENTINA

[www.peabody.com.ar](http://www.peabody.com.ar)

**PEABODY**